



Özellikler

- FAF 3599 İzleme Anahtarlı Kelebek Vana, boru hattına dik eksenle monte edilir, çeyrek dönüşlü (90 derece) çalışma diskli, her iki yönde de %100 sızdırmazlık sağlar ve EPDM kaplı disk valf gövdesinin içine baskı yaparak sızdırmazlığı sağlar.
- Çift şaft tasarımı sayesinde basınç kaybı minimum seviyededir.
- Vananın konumu, uzaktan izleme ve elektrik devresi kullanılarak panodan izlenebilir. Bu, olası bir yangın sırasında valfin kapalı bir konumda neden olabileceği hasarı önler.
- Valf, monte edilen dişli kutusu üzerinden daha düşük torklarla kontrol edilebilir.
- Hat kapatma valfi veya bölgesel kontrol vanası olarak kullanılabilir.
- İç ve dış yüzeyler minimum 250 mikron füzyon ile bağlanmış epoksi ile kaplanmıştır.
- Elektrik bağlantısı vananın üzerinde bulunan elektrik bağlantı şemasına göre ve bilgili personel tarafından yapılmalıdır.
- UL ve FM sertifikaları mevcuttur.

Sıcaklık

- -21°C ~ +110°C

ÜRETİM STANDARTLARI

DN65 → DN250
300PSI 20 Bar

Tasarım	EN 593
Bağlantı	Wafer Tip ISO 7005-1 EN 1092-1
Alından Alına	EN 593
Markalama	EN 19
Testler	EN 12266-1
Boya	Elektrostatik Toz Boya

Ürün Açıklaması

FAF3599 Yivli Bağlantılı İzleme Anahtarlı Kelebek Vana, vananın açık veya kapalı olup olmadığına dair görsel bir göstergenin gerekli olduğu yangın koruma sistemlerinde kullanılmak üzere tasarlanmıştır. Sistem, kesit ve pompa su kontrol valfleri olarak kullanılabilirler.

Versiyon

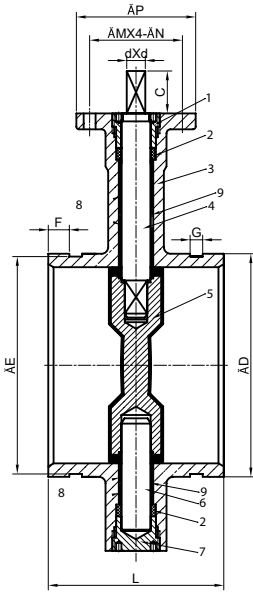
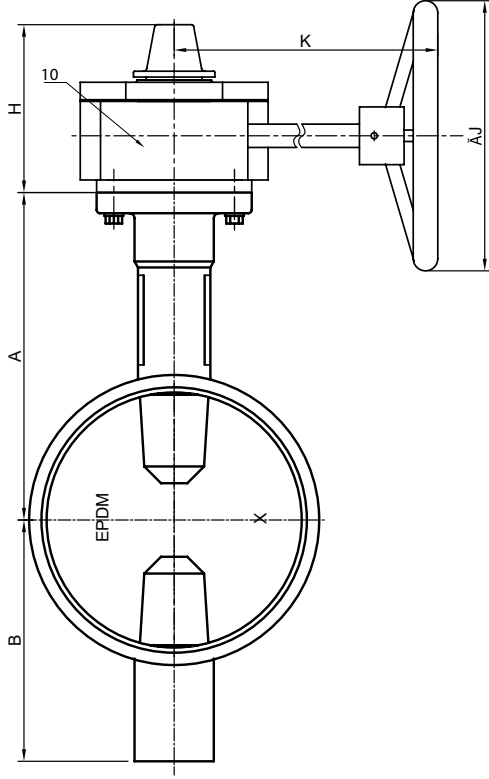
- Dişli kutulu standart versiyon
- Yivli ve flanşlı bağlantı
- Özel siparişler için özel üretim

Aksesuarlar

- Dişli kutu, dökme demir, FAF3790
- Pozisyon göstergesi
- Flanş adaptörleri, FAF3960

Uygulama Alanları

- Yangın söndürme hatları.
- Boru hatları
- Sanayi



MALZEME SEÇİMİ

Gövde EN-GJS-400 Sfero Döküm / GGG40

Kapak EN-GJS-400 Sfero Döküm / GGG40

Kumanda Mili AISI 416 Paslanmaz Çelik

Sızdırmazlık Elemanı EPDM

ÜRÜN MODEL KODLARI

FAF 3590 İZLEME ANAHTARLI - WAFER BAĞLANTI

FAF 3599 İZLEME ANAHTARLI - YİVLİ BAĞLANTI

VANA TEST BASINCI (Bar)

MAKSİMUM ÇALIŞMA BASINCI	GÖVDE TESTİ	CONTA TESTİ
20	30	22

Vanaların % 100'ü FAF tesislerinde hidrostatik testlere tabi tutulur.

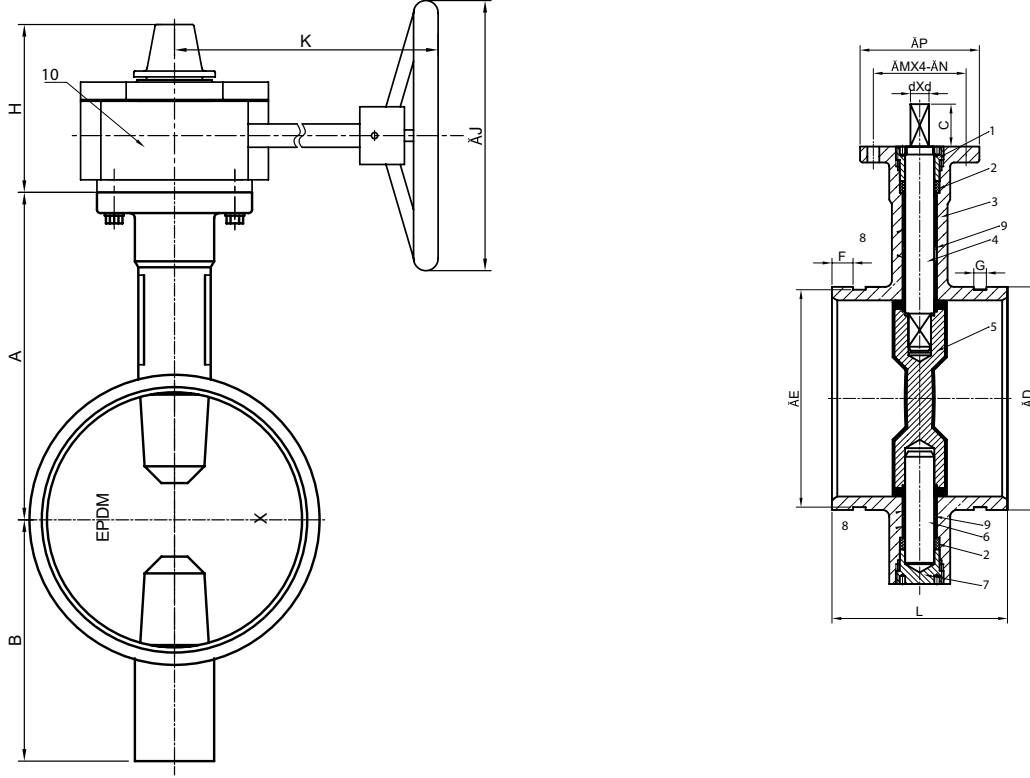
Not

- Doğru kullanım ve güvenlik önlemleri için lütfen kurulum ve kullanım talimatlarına uyunuz.

Materyal Listesi

NO	ÜRÜN	MALZEMELER
1	KUMANDA MİLİ SOMUNU	ÇELİK
2	O-RİNG	EPDM
3	GÖVDE	SFERO DÖKÜM
4	KUMANDA MİLİ	SS416
5	DİSK	SFERO DÖKÜM + EPDM
6	KUMANDA MİLİ	SS416
7	KUMANDA MİLİ SOMUNU	ÇELİK
8	YATAK	PTFE
9	O-RİNG	EPDM
10	DİŞLİ KUTUSU	SFERO DÖKÜM

Teknik Detay, Çizim ve Ölçüler



Kelebek Vana Yivli İzleme Anahtarlı Ölçü Tablosu (mm)

Çap/ Ölçü	A	B	C	D	E	F	G	H	K	J	P	M	N	d	L	
2½" - DN65	125	95	32	73/76,1	69,1/72,3	15,9	7,9	111	153	218	152	90	70	9	10	96,4
3" - DN80	140	100	32	88,9	84,9	15,9	7,9	111	153	218	152	90	70	9	11	97
4" - DN100	160	100	32	114,3	110,1	15,9	9,5	111	153	218	152	90	70	9	14	115,1
5" - DN125	170	125	32	139,7/141,3	135,5/137	15,9	9,5	111	153	218	152	90	70	9	14	132,4
6" - DN150	190	140	32	165,1/168,3	160,9/164	15,9	9,5	111	153	218	200	90	70	9	16	132,4
8" - DN200	230	175	32	219,1/216,3	214,4/211,6	19	11,1	126	210	232	300	125	102	12	19	147,4
10" - DN250	260	200	45	267,4/273	262,6/268,3	19	12,7	126	210	232	300	125	102	12	22	159



Kelebek Vana Bakım Talimatları

Demontaj

- Vanayı düz bir şekilde diski kapalı konumda konumlandırın.
- Bir çekiç ve zımba kullanarak konik pimi valf diskinden gevşetin. Not Punch, konik pimin mantarlanmasını önlemek için küçük boyuttaki konik pim ile aynı boyutta veya daha büyük çapta olmalıdır.
- Konik pimi diskten çıkarın. Vana milini bir büküm hareketi kullanarak gövdeden çıkarın.
- Valf diskini, gövde veya disk sızdırmazlık kenarına zarar vermediğinden emin olarak gövdeden çıkarın.
- Kartuş koltuğunun çıkarılması, her iki yönden de, tek bir yüzeye eşit olarak basınç uygulanarak, koltuğun vücuda itilmesiyle gerçekleştirilebilir.
- Valf, ölü uçlu servis tasarımıdaysa, selenin sökülmesinden önce koltuğun içine doğru uzayan tespit vidalarını çıkarın.
- Mil burçlarını gerektiği gibi gövdeden çıkarın

Kontrol ve Bakım

- Aşağıdaki periyodik koruyucu bakım uygulamaları tavsiye edilir:
- Çalışmayı garantilemek için vanayı tam açık olarak tam kapalı olarak çalıştırın. Dişli kutusunun tam kapalı ve açık konumlarında klapenin tam açık ve kapalı olduğunu kontrol edin.
- Gerekirse gevşeme ve düzeltme için flanş civatasını kontrol edin.
- Flanş yüzeylerinde veya shaft bağlantılarında, önceki ve mevcut sızıntı için valfi ve çevresindeki bölgeyi kontrol edin.
- Boruları ve / veya kabloları aktüatörlere ve ilgili ekipmana gevşeklik açısından kontrol edin ve gerektiğinde düzeltin.
- Vana ile birlikte gelen elektrik bağlantı şema kartının vananın üzerinde asılı vaziyette olduğuna dikkat edin.

Montaj

- Vananın koruyucu flanş kapaklarını çıkarın.
- Valfin, su yolunun kir ve yabancı maddelerden arındırılmış olduğunu kontrol edin.
- Bitişik boru hattının, paslanmaya ve disk sızdırmazlık yüzeylerine zarar verebilecek pas ve boru cürufu veya kaynak cürufu gibi yabancı maddelerden arınmış olduğundan emin olun.
- Valf yatağındaki diskin düzgün hizalanmasını kolaylaştırmak için montaj öncesinde vanaya herhangi bir aktüatör monte edilmelidir.
- Malzemeler için valf tanımlama etiketini ve uygulama için doğru olduklarından emin olmak için çalışma basıncını kontrol edin.
- Uygun boyut, dış ve uzunluk için flanş civatalarını veya saplamaları kontrol edin.
- Tüm parçaları iyice temizleyin. Herhangi bir kusur için bileşenleri inceleyin.
- Üst ve alt shaft delikleri de dahil olmak üzere vücudun iç yüzeylerine az miktarda silikon yağı sürün.
- Gövde burçlarını vücut yatağı deliğine girmemeye dikkat etmeden gövdeye takın.
- Koltuğu vücudun ortasına takın, koltuktaki shaft deliklerinin vücuttaki deliklerle aynı hizada olmasını sağlayın.
- Koltuğun iç yüzeylerini tamamen silikon yağ ile kaplayın.
- Diski dikkatli bir şekilde koltuğa dikkatlice itin (gövdeye 90 derece). Diskin shaft deliklerini koltuk gövdesindeki shaft delikleriyle olduğun kadar yakın bir yere yerleştirin.
- Mili gövdeden ve diskten geçirin, klavyeyi diskle paralel olarak hizalamak için bir bükme hareketi kullanın.
- Konik pimi / pimleri diske takın ve iki veya üç keskin darbe ile ayarlayın.
- Toz kalkanı o-halkasını silikonlu gresle silin ve milin üzerine gövdenin üst kısmına yerleştirin.
- Vana, çıkmaz servis tasarımına sahipse, gövdeden yatağa tespit vidaları takın.