



Özellikler

- FAF1400, PN 16-25-40 flanşlı küresel vana, akış bölümü ile aynı büyüklükteki bir deliğe sahip bir küre ile çalışır, milin yardımıyla, çeyrek dönüş (90 derece), teflon yataklar arasında, küre akış eksenine paralel veya dikey olarak döner.
- Çift yönlü kullanılabilir.
- Paslanmaz çelik tabak yay takviyeli teflon (PTFE) yataklar sayesinde, en düşük ve en yüksek basınç değerlerinde %100 sızdırmazlık sağlar.
- İlave ara parçalara ihtiyaç duymadan doğrudan pompaya monte edilebilir.
- Çeşitli akışkanlarda teflon malzemenin uyumlu olması ve daha yüksek sıcaklıklara dayanımı, geniş bir uygulama yelpazesinde kullanılmasını sağlar.
- Tam açık veya tam kapalı konumda kullanılmak için uygundur.
- Tam açık konumda, akış bölümünde bir azalma olmadığı için, basınç kaybı neredeyse sıfırdır.
- Daha düşük tork değerleriyle çalıştırılabilir.
- Gazmer onaylı üründür.

Sıcaklık

- +200 °C

ÜRETİM STANDARTLARI

DN15 → DN150
PN 16-25-40

Tasarım EN 331 - TS 9809

Bağlantı EN 1092-2 / ISO 7005-2

Alından Alına DN15-DN125: EN 558 Seri 1 / DIN3202 F1
DN150: EN 558 Seri 28 / DIN3202 F7

Markalama EN 19

Testler EN 12266-1

Boya Endüstriyel Yaş Epoksi

Ürün Açıklaması

FAF1400 serisi, PN 16 - 40 flanş bağlantı normunda F5 üç parçalı küresel vanalardır. Paslanmaz çelik küre ve GGG40 sfero döküm gövde malzemesi, vananın dayanıklılığını arttırmaktadır. FAF1400 serisi, PTFE ve viton O-ring sistemi ile yataklanan paslanmaz çelik kumanda mili, içten monte edilerek ekstra sızdırmazlık emniyeti sağlar.

Versiyon

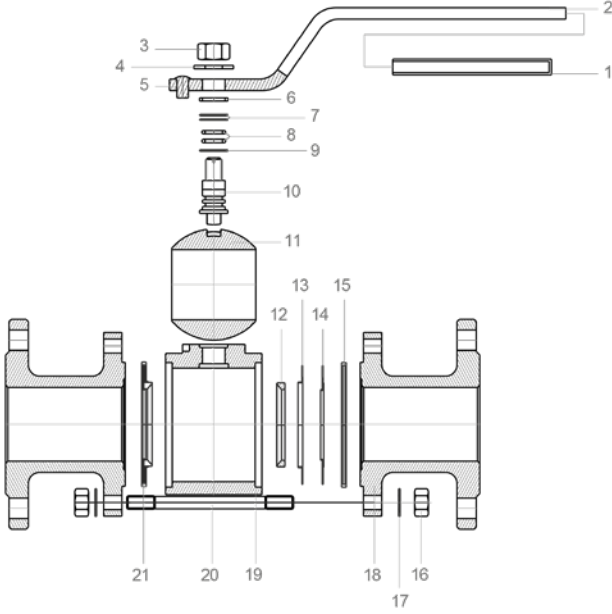
- Çeşitli küre, gövde ve gövde malzemesi alternatifleri mevcuttur.
- Kol kumandalı standart versiyon
- Elektrik aktüatörlü
- Dişli kutulu
- Özel siparişler için özel üretim

Uygulama Alanları

- LPG
- Doğalgaz yKızgın su
- Enerji santralleri
- Asit veya alkalin özellikleri olmayan akışkanlar
- Oda kurulumu
- Bitkilerde kurulum
- Boru hatları
- Tanklar
- Sanayi

KÜRESEL VANA DOĞALGAZ PN 25

FAF1400-1416



MALZEME SEÇİMİ

Gövde EN-GJS-400 Sfero Döküm / GGG40

Küre 1.4016 Paslanmaz Çelik
1.4301 - AISI 304 Paslanmaz Çelik
1.4401 - AISI 316 Paslanmaz Çelik

Kumanda Mili 1.4021 - AISI 420 Paslanmaz Çelik
1.4301 - AISI 304 Paslanmaz Çelik
1.4401 - AISI 316 Paslanmaz Çelik

Sızdırmazlık Elemanı PTFE

ÜRÜN MODEL KODLARI

FAF1400	KÜRESEL VANA - PN40 - FLANŞLI - TAM GEÇİŞLİ
FAF1440	KÜRESEL VANA - PN40 - DIŞLI
FAF1445	KÜRESEL VANA - CL800 - DIŞLI
FAF1416	KÜRESEL VANA - PN16 - FLANŞLI

VANA TEST BASINCI (Bar)

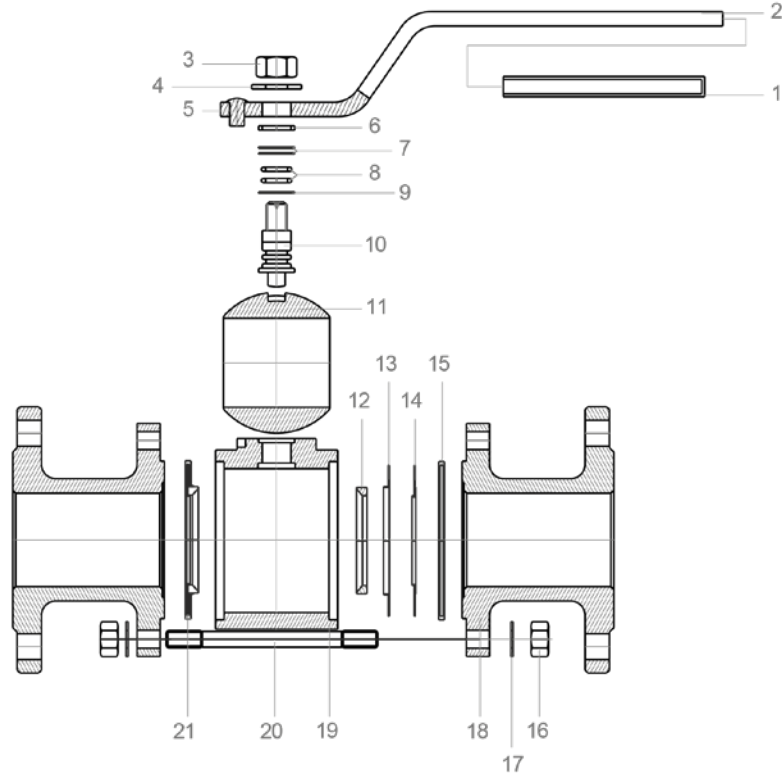
MAKSİMUM ÇALIŞMA BASINCI	GÖVDE TESTİ	CONTA TESTİ
16	24	17,6
25	37,5	27,5
40	60	44

Vanaların % 100'ü FAF tesislerinde hidrostatik testlere tabi tutulur.

Not

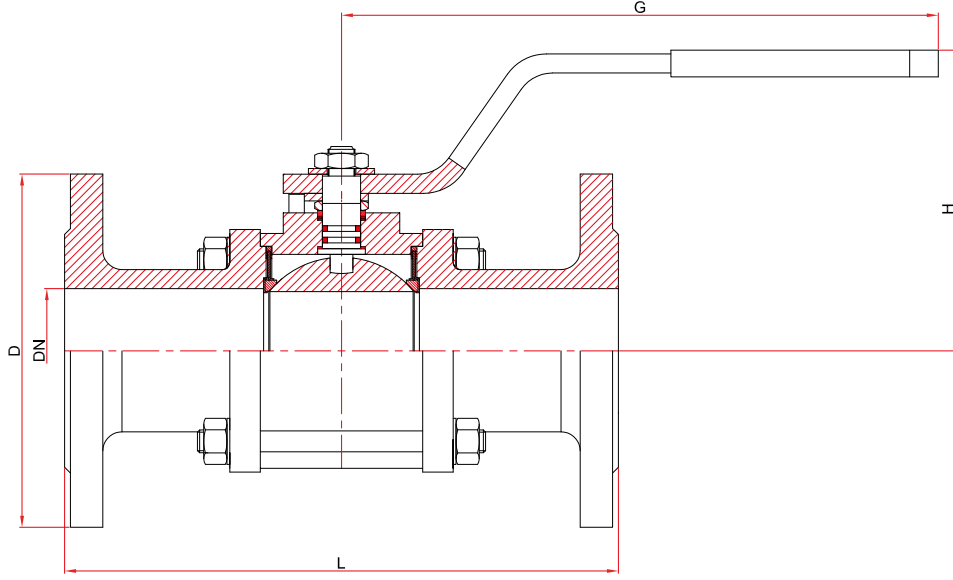
- Doğru kullanım ve güvenlik önlemleri için lütfen kurulum ve kullanım talimatlarına uyunuz.

Materyal Listesi



NO	ÜRÜN	MALZEMELER
1	KUMANDA KOL KILIFI	PVC
2	KUMANDA KOLU	St-37 ÇELİK
3	EMNİYET SOMUNU	EN ISO 4035
4	PUL	C45 DIN 125
5	BASKI PULU	C45 ÇELİK
6	PTFE PUL	PTFE
7	O-RİNG	VITON
8	PTFE PUL	PTFE
9	KUMANDA MİLİ	PASLANMAZ ÇELİK 1.4021
10	GÖVDE	EN-GJS-400 SFERO DÖKÜM (GGG40)
11	O-RİNG	SİLİKON
12	KÜRE DIŞ SIZDIRMAZLIK CONTASI	SİLİKON
13	İÇ TYT - DIŞ TYT SACI	PASLANMAZ ÇELİK 1.4016
14	KÜRE İÇ SIZDIRMAZLIK CONTASI	PTFE
15	KÜRE	PASLANMAZ ÇELİK 1.4301 / 1.4016
16	FLANŞ	EN GJL 250 SFERO DÖKÜM
17	PUL	C45 DIN 125
18	SAPLAMA	DIN 933

Teknik Detay, Çizim ve Ölçüler



DN	ÖLÇÜLER				DEĞERLER			CİVATA ÖLÇÜLERİ	CİVATA / SOMUN ADET	SIKMA MOMENTİ Nm	ANAHTAR AĞZI (mm)
	Ømm	D	L	H	G	KV m ² / h	Tork Nm				
15	95	130	95	160	18	12	2,7	M12X50	4X2	85	19
20	105	150	110	180	35	12	4,4	M12X55	4X2	85	19
25	115	160	115	180	65	12	4,8	M12X55	4X2	85	19
32	140	180	130	250	115	12	5,9	M16X70	4X2	205	24
40	150	200	130	270	190	20	9,2	M16X70	4X2	205	24
50	165	230	140	270	310	20	11,8	M16X75	4X2	205	24
65	185	290	155	310	600	45	16,5	M16X80	8X2	205	24
80	200	310	165	310	950	95	25,2	M16X80	8X2	205	24
100	235	350	210	500	1630	175	39,2	M20X90	8X2	400	30
125	270	400	225	500	2700	290	62,6	M24X100	8X2	691	36
150	300	450	260	700	5000	345	96	M24X110	8X2	691	36



Küresel Vana Bakım Talimatları

Küresel Vanaların bakım ve temizliğini yapmak için aşağıdaki talimatları izleyin.

Demontaj

- Vananın söküldüğü hattaki akışkan beslemesinin kesildiğinden emin olun.
- Vana tesisat bağlantı civata ve somunlarını karşılıklı sökerek vanayı tesisattan ayırınız.
- Vananın flanş – gövde birleştirmesini yapan saplamaların somunlarının karşılıklı gevşetip sökerek rondelalarını çıkarınız ve gövdeyi iki flanş arasından alınız.
- Vana kolunu kapalı konuma getirerek iki yanda bulunan paket conta takımını çıkarınız.
- Tek taraftan küreyi iterek gövdenin içinden çıkarınız.
- Vana kolu üzerindeki somunu sökünüz.
- Sırayla pulu, kolu, baskı somunu, baskı pulu kumanda mili üzerinden alınız.
- Kumanda milini gövde içine doğru bastırıp, gövde içerisine düşürerek alınız.
- Kumanda mili üzerindeki Viton O-ringleri çıkartınız.
- Tüm malzemeleri dikkatli bir şekilde temizleyin.

Kontrol ve Bakım

- Aşağıdaki periyodik koruyucu bakım uygulamaları tavsiye edilir:
- Aşırı çizikler, darbe görüldüğünde küreyi değiştirin. Küre üzerinde kireç lekeleri görülürse, küreyi suyla ıslak zımpara kağıdı ile temizleyin (400). Bakım işlemleri sırasında 0,01mm hassas CNC makinelemlerinde işlenen küreye zarar vermektan kaçınınız.
- Conta paketi, İç tabak yayı ve Küre iç sızdırmazlıktan oluşur, flanş ve gövde tarafındadır. Conta paketinin iç ve dış halkaları, gözlenen çatlak, yırtık veya kesiklere sahip olmamalı veya küre ile buluşan iç halkanın açılı yüzeylerinde derin çizikler veya çökmeler olmamalıdır. Paslanmaz halkalar deforme olmamalıdır. Yukarıdakilerden herhangi biri mevcutsa, flanştan ve gövdeden çıkan conta paketini demonte edin ve şirketimizden yeni bir tane isteyin.
- Gövde üzerinde PTFE halkalar ve O-ring halkaları yenileriyle değiştirilmelidir.
- Saplama dişlerini ve somunlarını kontrol edin. Deforme olmuş veya paslı parçaları değiştirin.
- Tüm malzemeleri dikkatli bir şekilde temizleyin ve takmaya devam edin.

Montaj

- Kumanda milinin pulunu ve Viton O – ringlerini takınız ve üzerlerini çok az gresle yağlayınız.
- Gövde içinden kumanda milini O-ringlere zarar vermeden hafifçe çevirerek takınız. Üst kısımdan sırayla PTFE ringi, baskı pulu, baskı somununu takarak sıkınız. Kumanda kolu montajını bitiriniz.
- Kolu kapalı konuma çevirin; Küre üzerindeki kanal, gövde anahtarına paralel olacak şekilde küreyi gövde içerisine iterek yerleştirin.
- Kürenin, gövde boşluğunun içinde ileri, geri, yukarı ve aşağı doğru serbestçe hareket edip edemeyeceğini kontrol edin.
- Salmastra setini (iç halkalar küreye bakacak şekilde) ve PTFE halkasını gövdenin her iki yanına monte edin. Takılı gövdeyi iki flanş, arasına alarak saplamaları, somunlar ve pullar arasında konumlandırın ve boşlukları ortadan kaldırmak için somunu karşıt çiftlerle sıkın.

Not

- Kurulumdan sonra daha uzun bir servis ömrü için her 15 günde bir vanalarımızı açıp kapamanız tavsiye edilir.



Kullanım Talimatları

Teslimde Kontrol

1. Sevkiyatta olası bir hasar olup olmadığını kontrol edin, şartnamelere uygunluk, istenilen ürün tipi vb.
2. Tüm vanaları dikkatlice boşaltın - vanayı düşürmeyin - dişli, bay- pas veya kanca gibi diğer eklentileri kullanarak kaldırmayın.
3. Vana, düzgün çalıştığından emin olmak için açılmalı ve kapatılmalıdır. Ayrıca sipariş talimatına göre açma yönünü kontrol edin.
4. Teslimatta herhangi bir sorun varsa, hemen teslimat şirketine bildirilmelidir ve müşterinin kopyasında sürücü tarafından imzalanmış konşimentoya not edilmelidir.

Montaj Öncesi Bakım

1. Vana bağlantı parçalarının temizliğini kontrol edin.
2. Vana hasarlı olmamalıdır.
3. Vanayı açık kapatın düzgün çalıştığından emin olun.
4. Montaj esnasında vanayı kapatın.
5. Vana döküm yüzeyini inceleyin.
6. Epoksi kaplama ve boşluk aralarını inceleyiniz.

Test

1. Hidrostatik sistem testi öncesinde vanaları geri doldurmayın. Boru hattı basınçlandırılırken vanaları açık bırakın. Flanş civataları dahil tüm vana bağlantılarının ve basınç içeren civataların sıkı olduğunu kontrol edin.
2. Vanalar anma basıncının 1,1 katında test edilebilir (ancak çalıştırılmaz).
3. Testten sonra, vana gövdesinde sıkışan basıncı hafifletmek için vanayı açık konuma getirin.

Depolama

1. Vanalar kısmen açık bir konumda saklanmalıdır.
2. Mümkünse, vanaları hava şartlarından uzak tutun.
3. Soğuk iklimlerde donmanın önlenmesi için vananın içi herhangi bir akışkandan arındırılmalıdır.
4. Vana gövdesi dışarıda depolandığında dikey konumda olmalı ve mümkün olduğunda vanalar su geçirmez bir örtü ile kaplanmalıdır.
5. Vananın tüm parçalarını daima koruyun.
6. Vanaları ozon ve hidrokarbonlardan (çözücüler, boyalar ve yağlar vb.) Koruyun.

Kurulum

1. Su hattını tamamen yıkayın.
2. Vanayı dikkatlice kullanın.
3. Boru uçlarını boru üreticilerinin talimatlarına uygun olarak hazırlayın.
4. Belirtilen bağlantıya uygun flanşları (flanşlı, mekanik mafsallı, kaynaklı, vb.) Kullanarak vanayı takın.
5. Su borusu, vana üzerindeki hat gerilimini önlemek için uygun şekilde desteklenmelidir.
6. Gömülü uygulamalarda, vana kutusunun vanaya baskı yükleri veya başka bir stres iletmediğinden emin olun.
7. Bir boru hattını yerine oturtmak için vana kullanmayın.
8. Herhangi bir vana / boru eklemeni saptırmayın.
9. Dolgu esnasında dış epoksi kaplamayı koruyun.

Küresel Vana İle Bağlantılı Diğer Ürünler



3700
DIŞLI KUTUSU



3770
ELEKTRİK AKTUATOR



2300
ÇEKVALF WAFER
ÇALPARA



2330
CHECK VALVE
WAFER SWING



2350
ÇEKVALF DUAL



5000
KAUÇUK KOMPANSATÖR